

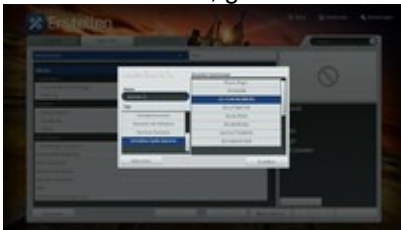
# Quick-Drive ( schnelles Spiel ) erstellen

## Wie erstellt man ein Quick-Drive Szenario?

Startet im Hauptmenü des Train Simulator auf der Strecke wo Ihr ein [Quick Drive](#) haben möchtet mit "Szenario erstellen".



Wählt nun im Menü die Szenarioart "[Schnelles Spiel](#)" aus dazu müsst Ihr die Bildlaufleiste ein wenig herunterschieben, gebt dem Szenario dann noch einen Namen und wählt rechts euren Startpunkt:



Nun lädt der Train Simulator den Szenarioeditor der Strecke:



Wenn das erfolgt ist, dann fliegt zu eurem Gleis wo euer Zug platziert werden soll, hier klickt Ihr nun auf das Symbol zum Signal platzieren und sucht dann nach "Marker - Player Spawn Point", klickt diesen an und platziert den neben euer Gleis:



Wenn Ihr diesen neben euerem Gleis platziert habt, dann erhaltet Ihr einen Gleislink, welchen Ihr dann auf dem Gleis ablegt auf dem euer Zug dann später abfahren soll. Der Gleislinkpfeil muss immer in die gewünschte Fahrtrichtung zeigen:



Sollte der Gleislinkpfeil falsch herum liegen dann klickt nochmal euren platzierten Spawn Point an und anschließend klickt Ihr den Gleislinkpfeil mit gedrückter "Shift Taste" an:



macht nun zwei einen Klick mit der rechten Maustaste und anschließend einen Doppel Linksklick auf den Spawnpoint, damit sich rechts das Flyout Fenster öffnet, wir wir alle weiteren Werte festlegen.



Rechts im Flyout Fenster geben wir jetzt bei "<unknown Start>" den Namen unseres Startpunktes ein, so wie dieser im Hauptmenü des Train Simulator angezeigt wird. Zum Beispiel bei uns "Hohenlimburg":



In dem Feld dahinter geben wir an, wie unser Zug auf dem Spawn Point platziert werden soll, wir haben drei Auswahl werte zur Verfügung:

- Front - unser Zug wird so platziert das die Lok sich auf dem Linkpfeil des Spawn Point befindet
- Back - der letzte Wagen unseres Zuges wird auf dem Linkpfeil platziert
- Centre - die Mitte des Zuges wird auf dem Linkpfeil des Spawn Point platziert

In unserem Fall geben wir Front an da unser Linkpfeil unmittelbar vor dem Signal platziert ist:



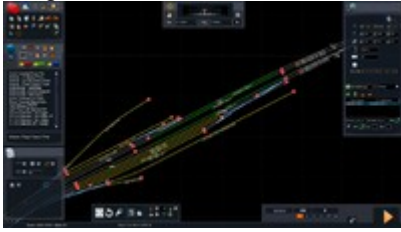
Setzt nun noch rechts im Flyout unten bei OH den Haken wenn der gesamte zu befahrene Streckenabschnitt mit Oberleitung ausgestattet ist, damit später auch E-Loks zum fahren ausgewählt werden können.



Öffnen Sie nun die 2D Map zum Beispiel durch drücken der Taste 9, Ihr seht nun die Strecke in eurer 2DMap:



Fügt nun Punkte wie Bestimmungsorte oder Bahnsteige hinzu durch die Ihr fahren wollt, damit euer Zug diesen Weg nehmen wird, dazu klickt Ihr im rechten Flyout Fenster auf das "+" und klickt dann in der 2D Map auf einen Bestimmungsort oder Bahnsteigmarker ist das erfolgreich wird der zu durchfahrende Marker rechts im Flyout angezeigt. Aktiviert dort bitte auch das Symbol "Via" damit euer Zug auch definitiv diesem Weg fahren wird:



Das ganze macht Ihr so oft wie nötig, damit euer Zug nicht unbeabsichtigt irgendwo anders lang fahren wird. Denn der Dispatcher wird immer versuchen den kürzesten Weg zu fahren. Zu beachten ist auch, das Ihr keine blaue Linie erhaltet bei der Angabe der einzelnen Stationen.

Wenn Ihr alles fertig habt, dann schließt die 2D Map und speichert euer [Quick Drive](#) Szenario durch drücken der Taste "F2".

Das ist alles zum Thema [Quick Drive](#) erstellen.

